

**CZERWIEC**

**2013**



**C**ENTRUM  
**A**KTYWIZACJI  
**Z**AWODOWEJ  
w Łosicach

**INFORMACJA MIESIĘCZNA DOTYCZĄCA SYTUACJI  
NA RYNKU PRACY  
W POWIECIE ŁOSICKIM**

## I. POZIOM, STOPA I DYNAMIKA BEZROBOCIA

### 1.1. POZIOM I DYNAMIKA BEZROBOCIA

Na koniec czerwca 2013r. w ewidencji Powiatowego Urzędu Pracy w Łosicach zarejestrowanych było ogółem **1880 osób** bezrobotnych (w tym 827 kobiet), to jest o 43 osoby mniej niż na koniec maja 2013r. oraz o 138 osób więcej niż w czerwcu 2012r. Porównując czerwiec 2013r. do poprzedniego miesiąca obserwujemy spadek liczby osób bezrobotnych. Spowodowane to jest aktywizacją osób zarejestrowanych poprzez organizację subsydiowanych miejsc pracy.

Wykres Nr 1.



Wśród ogółu bezrobotnych zarejestrowanych w Urzędzie w czerwcu 2013r. było 1197 osób poprzednio pracujących (w tym 512 kobiet), 110 osób zwolnionych z przyczyn dotyczących zakładu pracy (w tym 46 kobiet) oraz 683 osoby dotychczas niepracujące (w tym 315 kobiet). W maju 2013r. było 1215 osób poprzednio pracujących (w tym 520 kobiet), 100 osób zwolnionych z przyczyn dotyczących zakładu pracy (w tym 42 kobiety) oraz 708 osób dotychczas niepracujących (w tym 321 kobiet). Natomiast w czerwcu 2012r. osób poprzednio pracujących było 990 (w tym 464 kobiety), 16 osób zwolnionych z przyczyn dotyczących zakładu pracy (w tym 10 kobiet) oraz 752 osoby dotychczas niepracujące (w tym 384 kobiety).

## 1.2. STOPA BEZROBOCIA

### Stopa bezrobocia rejestrowanego

Tabela Nr 1.

		POWIAT ŁOSICKI	WOJEWÓDZTWO MAZOWIECKIE	POLSKA
GRUDZIEŃ	2012	12,3%	10,8%	13,4%
	2013	13,3%	11,4%	14,2%
STYCZEŃ	2012	12,7%	10,4%	13,2%
	2013	13,3%	11,4%	14,2%
LUTY	2012	12,9%	10,6%	13,5%
	2013	13,4%	11,6%	14,4%
MARZEC	2012	12,7%	10,6%	13,3%
	2013	12,8%	11,6%	14,3%
KWIECIEŃ	2012	12,1%	10,4%	12,9%
	2013	12,2%	11,5%	14,0%
MAJ	2012	11,4%	10,3%	12,6%
	2013	12,2%	11,3%	13,5%
CZERWIEC	2012	11,3%	10,0%	12,4%
	2013	11,9%	11,1%	13,2%

Wskaźnik stopy bezrobocia rejestrowanego w końcu czerwca 2013r. kształtuje się na poziomie 13,2% dla kraju, 11,1% dla województwa i 11,9% dla powiatu łosickiego. Porównując powyższe dane ze statystykami za maj 2013r. możemy zauważyć spadek stopy bezrobocia na poziomie kraju o 0,3 punktu procentowego, w skali województwa stopa bezrobocia spadła o 0,2 punktu procentowego. Stopa bezrobocia w powiecie łosickim spadła

o 0,3 punktu procentowego. W porównaniu do czerwca 2012r. stopa bezrobocia dla powiatu łosickiego wzrosła o 0,6 punktu procentowego.

### 1.3. NAPŁYW I ODPIYW OSÓB BEZROBOTNYCH

W analizowanym miesiącu zarejestrowanych zostało 187 osób bezrobotnych (w tym 55 osób po raz pierwszy i 132 osoby po raz kolejny), natomiast w poprzednim miesiącu 138 osób, z czego 57 to bezrobotni zarejestrowani po raz pierwszy, natomiast 81 bezrobotnych po raz kolejny. W analogicznym miesiącu ubiegłego roku zarejestrowano o 38 osób mniej niż w czerwcu 2013r.

Wykres Nr 2.

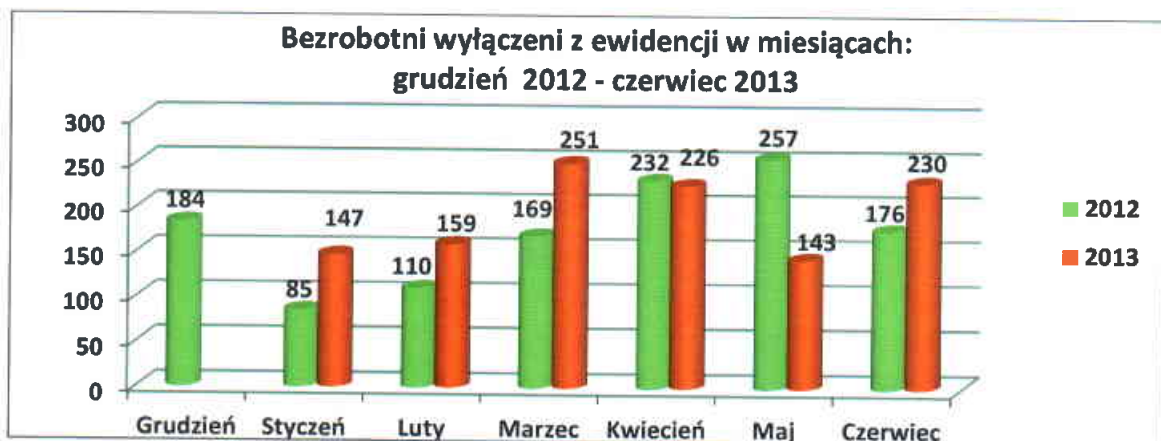


W czerwcu 2013r. z rejestru bezrobotnych wyłączono 230 osób (z tego 84 kobiety) z przyczyn:

- podjęcia pracy – 72 osoby (w tym subsydiowanej 30 osób), tj. o 19 osób więcej niż w miesiącu poprzednim oraz o 1 osobę mniej niż w czerwcu 2012r.;
- rozpoczęcia stażu – 51 osób (o 47 osób więcej niż w poprzednim miesiącu oraz o 38 osób więcej niż w analogicznym miesiącu ubiegłego roku);
- rozpoczęcia szkolenia- 43 osoby (w poprzednim miesiącu osób wyłączonych z ewidencji bezrobotnych z tej przyczyny nie było natomiast w analogicznym okresie 2012r. było o 38 osób mniej);
- odmowy bez uzasadnionej przyczyny przyjęcia propozycji odpowiedniej pracy lub innej formy pomocy – 1 osoba (w maju 2013r. też 1 osoba natomiast w czerwcu 2012r. 2 osoby);

- niepotwierdzenia gotowości do pracy – 53 osoby, tj. o 12 osób mniej niż w maju 2013r. oraz o 11 osób mniej niż w analogicznym miesiącu ubiegłego roku;
- dobrowolnej rezygnacji ze statusu bezrobotnego – 4 osoby, tj. o 6 osób mniej niż w poprzednim miesiącu a także o 6 osób mniej niż w czerwcu 2012r.;
- rozpoczęcia realizacji indywidualnego programu zatrudnienia socjalnego lub podpisania kontraktu socjalnego- 2 osoby, (w poprzednim miesiącu 1 osoba natomiast w analogicznym okresie ubiegłego roku osób wyłączonych z ewidencji z tej przyczyny nie było);
- nabycia praw do świadczenia przedemerytalnego – 1 osoba (w poprzednim miesiącu 5 osób, natomiast w czerwcu 2012r. dwie osoby);
- ukończenia 60/65 lat- 1 osoba (w poprzednim miesiącu oraz w czerwcu 2012r.- 0 osób)
- innych – 2 osoby (o 2 osoby mniej niż w poprzednim miesiącu oraz o 2 osoby mniej niż w analogicznym miesiącu ubiegłego roku).

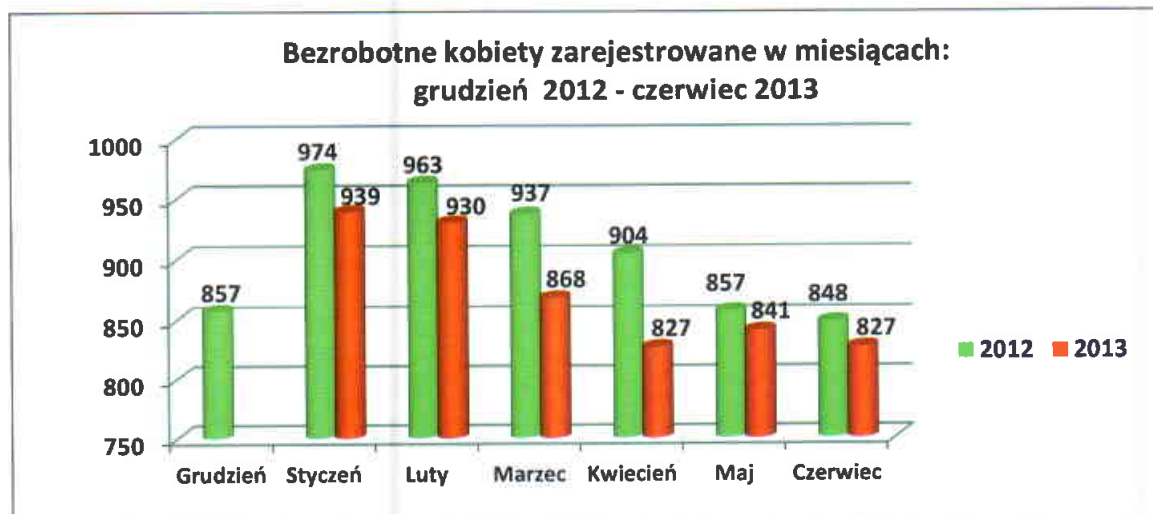
Wykres Nr 3.



## II. STRUKTURA BEZROBOTNYCH

### 2.1. BEZROBOTNI WEDŁUG PŁCI

Na koniec czerwca 2013r. w Powiatowym Urzędzie Pracy w Łosicach zarejestrowanych było 827 bezrobotnych kobiet. Stanowiły one 44,0% ogółu zarejestrowanych w analizowanym okresie. W analogicznym miesiącu ubiegłego roku kobiety stanowiły 48,7% ogółu bezrobotnych zarejestrowanych w Urzędzie. Liczba kobiet bezrobotnych spadła, lecz nadal ich pozycja na rynku jest słabsza. Kobiety zarabiają dziś mniej od mężczyzn, rzadziej awansują, częściej są zwalniane i mniej chętnie przyjmowane do pracy, szczególnie kobiety starsze.



Spośród bezrobotnych kobiet na koniec czerwca 2013r. :

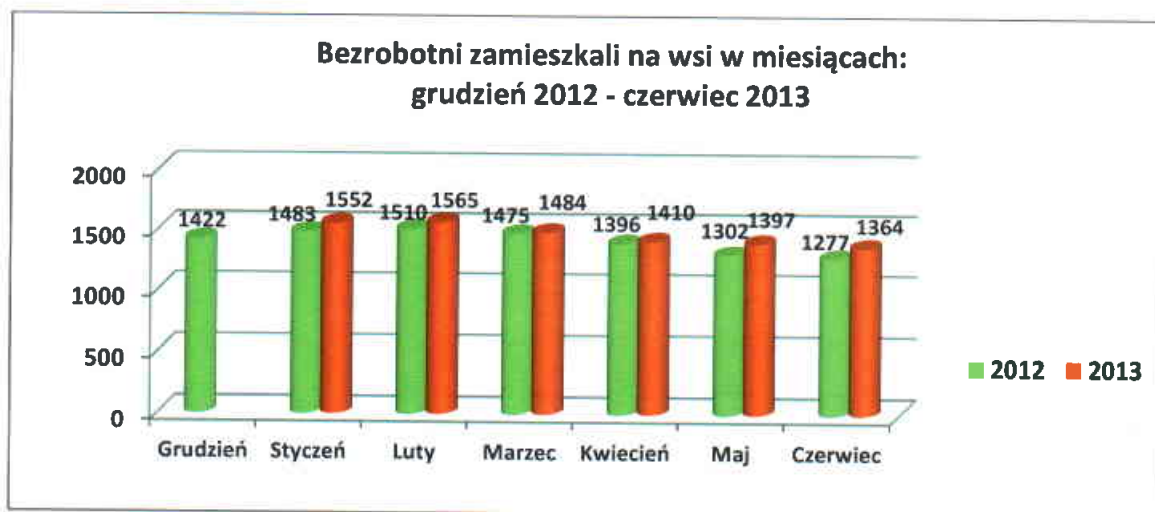
- **315** kobiet dotychczas nigdy nie pracowało i stanowiły one 38,1% ogółu zarejestrowanych kobiet (o 69 kobiet więcej niż na koniec czerwca 2012r.);
- **609** kobiet zamieszkiwało na wsi i stanowiły one 73,6% ogółu zarejestrowanych kobiet (o 29 kobiet mniej niż w czerwcu ubiegłego roku.);
- **83** kobiety posiadały prawo do zasiłku (10% ogółu zarejestrowanych kobiet), tj. o 7 kobiet mniej niż w analogicznym miesiącu poprzedniego roku;
- **46** kobiet zostało zwolnionych z przyczyn dot. zakładu pracy (41,8% ogółu zwolnionych), tj. o 36 kobiet więcej niż w czerwcu 2012r.;
- **24** kobiety to osoby niepełnosprawne (2,9% ogółu bezrobotnych kobiet), tj. tyle samo kobiet jak na koniec czerwca 2012r.

## 2.2. BEZROBOTNI ZAMIESZKALI NA WSI

Grupą szczególnie zagrożoną bezrobociem są **mieszkańcy wsi**, gdyż obserwujemy w tej grupie zasobów ludzkich często brak odpowiednich (wymaganych i pożądaných na rynku pracy) kwalifikacji oraz niską mobilność ze względu na długi okres pozostawania bez pracy prowadzący często do wykluczenia społecznego. Ponadto oprócz bezrobocia rejestrowanego występuje na tych obszarach bezrobocie ukryte. Bezrobotnych zamieszkałych na terenach wiejskich w powiecie łosickim w końcu czerwca 2013r. było 1364, tj. o 87 osób więcej niż w analogicznym okresie roku ubiegłego. Stanowili oni aż 72,6% ogółu zarejestrowanych

(w czerwcu 2012r. 73,3%). W maju 2013r. osoby bezrobotne zamieszkałe na wsi stanowiły 72,6% ogółu osób zarejestrowanych w Urzędzie.

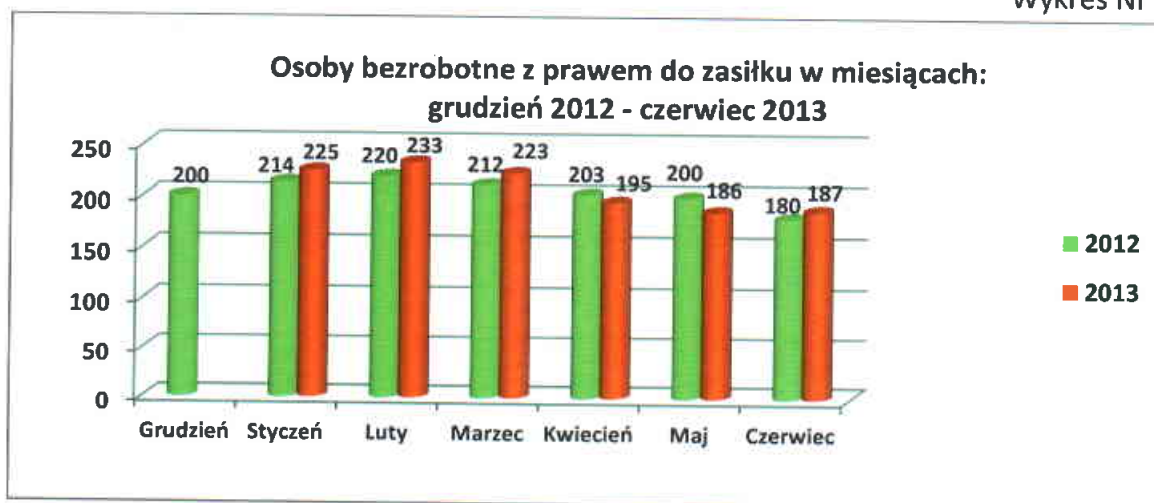
Wykres Nr 5.



### 2.3. BEZROBOTNI POSIADAJĄCY PRAWO DO ZASIŁKU

Z ogólnej liczby bezrobotnych na dzień 30 czerwca 2013r. 187 osób (9,9% ogółu zarejestrowanych) **pobierało zasiłki**, w tym 83 kobiety. Prawo do zasiłku posiadało 10% bezrobotnych kobiet oraz 9,9% mężczyzn. W czerwcu 2012r. było 180 osób z prawem do zasiłku (w tym 90 kobiet).

Wykres Nr 6.



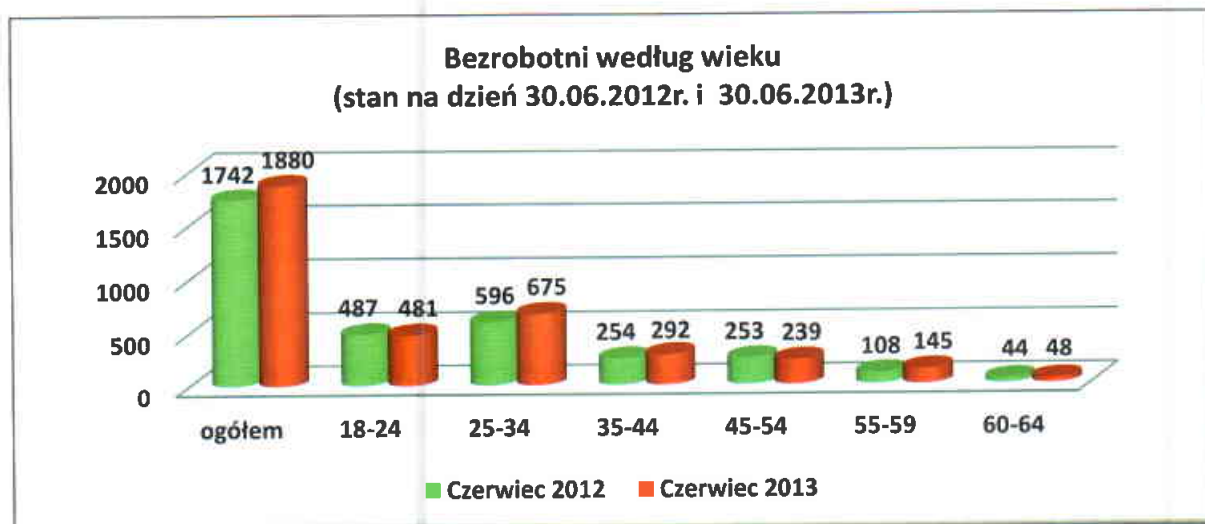
## 2.4. BEZROBOTNI WEDŁUG WIEKU

Istotnym czynnikiem decydującym o atrakcyjności pracownika na rynku pracy jest wiek. Młode osoby są grupą, która przegrywa w konkurencji z pracownikami posiadającymi już doświadczenie zawodowe oraz wykazuje często brak umiejętności poszukiwania pracy.

Na koniec czerwca 2013r. bezrobotni do 25 roku życia stanowili **25,6%** ogółu zarejestrowanych bezrobotnych a ich odsetek w ogólnej liczbie bezrobotnych zmniejszył się w porównaniu z analogicznym okresem poprzedniego roku o 2,4%, co oznacza, że bezrobocie wśród ludzi młodych w powiecie łosickim spada. W ewidencji Urzędu w tej grupie figurowało 481 osób, w tym 200 kobiet. W analogicznym okresie ubiegłego roku liczba takich osób wynosiła 487. Osoby w wieku **25-34 lata** stanowiły **35,9%** (675 osób), natomiast w wieku **35-44 lata** stanowiły **15,5%** (292 osoby), w wieku **45-54 lata** – **12,7%** (239 osób), zaś w wieku **55-59 lat** – **7,7%** (145 osób). Najmniej liczną grupę stanowiły osoby w wieku powyżej 60 lat – **2,6%** (48 osób).

W Powiatowym Urzędzie Pracy w Łosicach na dzień 30.06.2013r. zarejestrowanych było 314 osób bezrobotnych powyżej 50 roku życia, tj. **16,7%** ogółu bezrobotnych, w tym 105 kobiet. W analogicznym okresie 2012 roku takich osób było 302.

Wykres Nr 7.



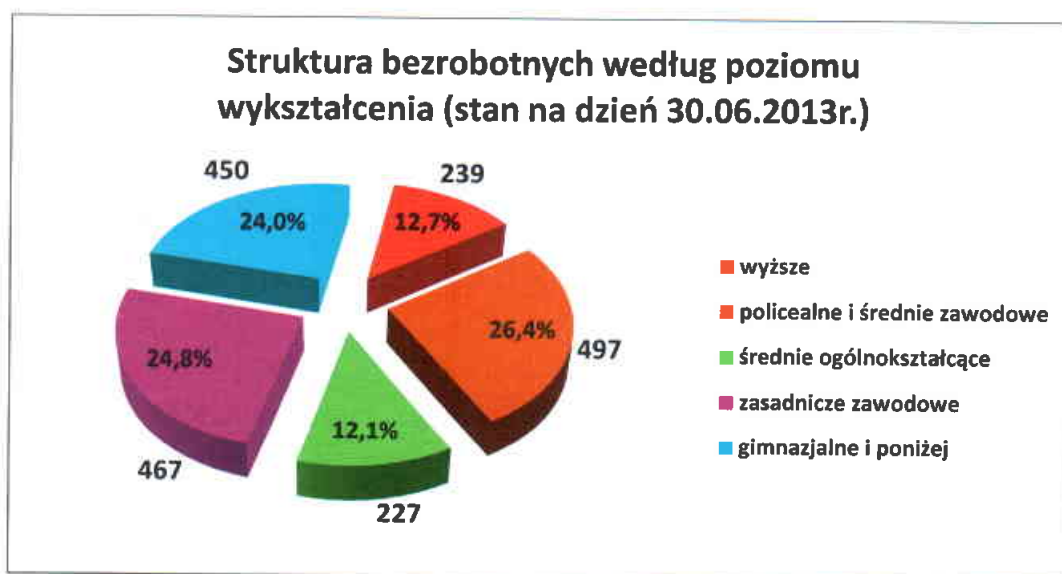


## 2.5. BEZROBOTNI WEDŁUG WYKSZTAŁCENIA

Większość bezrobotnych zarejestrowanych w Powiatowym Urzędzie Pracy w Łosicach to osoby o stosunkowo niskim poziomie wykształcenia. Spośród ogółu zarejestrowanych na koniec czerwca 2013r. **24,8%** (467 osób) posiadało wykształcenie zasadnicze zawodowe. Na poziomie **26,4%** (497 osób) utrzymała się grupa osób bezrobotnych posiadających wykształcenie policealne i średnie zawodowe. Osoby posiadające wykształcenie gimnazjalne i niższe stanowiły **24,0%** (450 osób). Świadectwem ukończenia szkół średnich ogólnokształcących legitymowało się 227 osób (**12,1%**). Dyplomem ukończenia szkoły wyższej legitymowało się 239 osób (**12,7%**). Pomimo, że odsetek osób z wyższym wykształceniem zmniejszył się o 0,4%, to stwierdzić należy, że czasy, kiedy wyższe wykształcenie było gwarantem znalezienia dobrej pracy już dawno odeszły w zapomnienie. Teraz o możliwości zatrudnienia decyduje raczej kierunek studiów. Te oblegane kilka lat temu, obecnie produkują absolwentów, dla których nie ma pracy, a stanowiska z wyuczonego zawodu, dawno są zajęte. Oznacza to, że wybór odpowiednich studiów ma kluczowe znaczenie dla znalezienia pracy w przyszłości.

Należy zwrócić uwagę na fakt, że suma populacji osób z wykształceniem zawodowym oraz gimnazjalnym i niższym łącznie stanowiły 48,8% ogólnej liczby bezrobotnych. W porównaniu do analogicznego okresu roku 2012 udział tych dwóch grup zmniejszył się o 0,5%.

Wykres Nr 8.



## 2.6. BEZROBOTNI WEDŁUG STAŻU PRACY

W końcu czerwca 2013r. odnotowano w ewidencji 683 osoby nie posiadające stażu pracy. Grupa ta stanowiła **36,3%** ogółu bezrobotnych. W populacji osób bez stażu w zestawieniu z analogicznym okresem roku ubiegłego nastąpił spadek o 69 osób, tj. o 6,9%. Osoby posiadające staż pracy od 1 roku do 5 lat stanowiły **22,4%** (421 osób). Osoby ze stażem poniżej roku stanowiły **13,8%** (260 osób). Ponadto dużą grupę osób stanowili bezrobotni ze stażem pracy od 5 do 10 lat – **10,5%** (197 osób). Kolejną grupę stanowili bezrobotni ze stażem pracy od 10 do 20 lat – **9,7%** (182 osoby). Bezrobotni ze stażem powyżej 20 lat stanowili **7,3%** (137 osób).

Wykres Nr 9.



## 2.7. BEZROBOTNI WEDŁUG CZASU POZOSTAWANIA BEZ PRACY

Liczba osób długotrwale poszukujących pracy (pozostających bez pracy przez 12 miesięcy w okresie ostatnich 2 lat) wyniosła według stanu na koniec czerwca 2013r. **1033 osób**, co stanowiło **54,9%** ogólnej liczby zarejestrowanych bezrobotnych. Analizując stan bezrobotnych długotrwale poszukujących pracy stwierdzić należy, że więcej w tej kategorii jest kobiet – 60,7% wszystkich kobiet zarejestrowanych w Urzędzie w końcu czerwca 2013 roku pozostawała bez zatrudnienia przez okres powyżej 12 miesięcy. Wśród mężczyzn odsetek długotrwale poszukujących pracy wyniósł 50,4%.

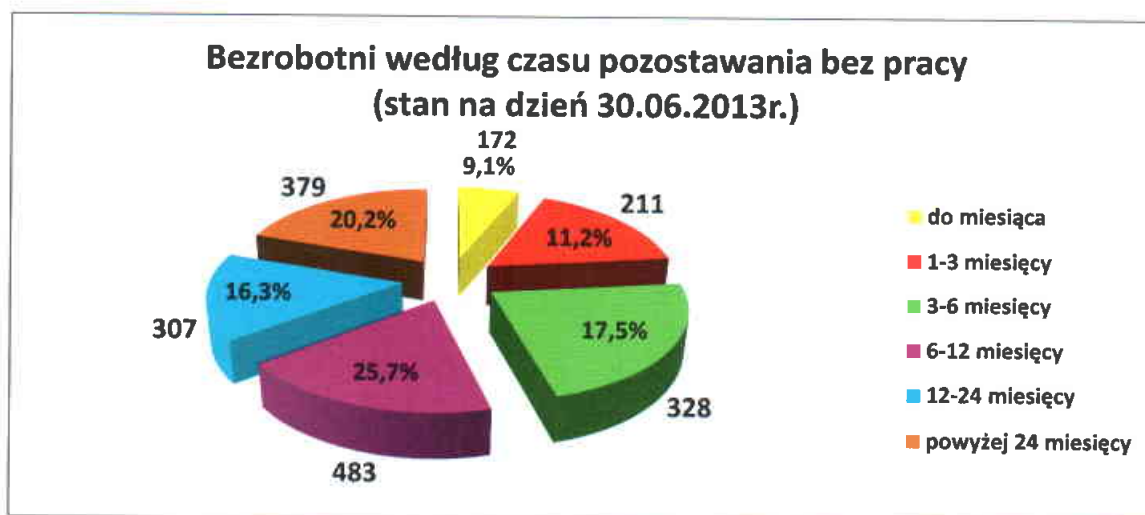
Według stanu na koniec czerwca 2013r. **16,3%** ogółu zarejestrowanych (307 osób) pozostawało bez pracy od 12 do 24 miesięcy, 379 osób bezskutecznie poszukiwało pracy powyżej 24 miesięcy. W porównaniu ze stanem na koniec czerwca 2012r., odnotowano wzrost

o 46 osób zarejestrowanych powyżej 24 miesięcy oraz spadek o 91 osób wśród grupy pozostającej bez zatrudnienia od 12 do 24 miesięcy.

Dane dotyczące czasu pozostawania bez pracy pokazują, że:

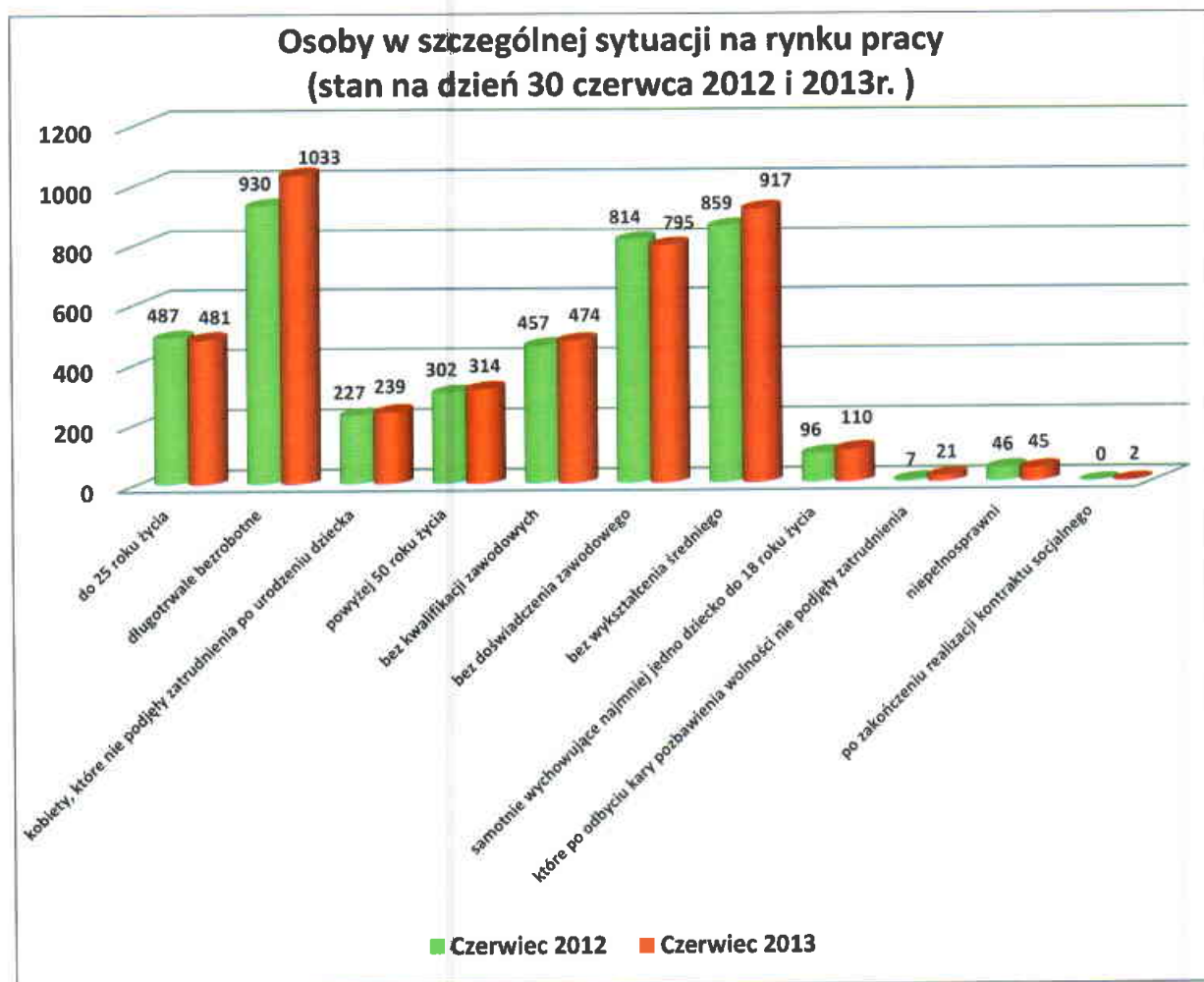
- co czwarty bezrobotny poszukuje pracy przez okres od 1 do 6 miesięcy;
- co czwarty bezrobotny poszukuje pracy przez okres od 6 do 12 miesięcy;
- co szósty bezrobotny poszukuje pracy przez okres od 12 do 24 miesięcy;
- co piąty bezrobotny poszukuje pracy powyżej 24 miesięcy;

Wykres Nr 10.



## 2.8. OSOBY BĘDĄCE W SZCZEGÓLNEJ SYTUACJI NA RYNKU PRACY

Osoby będące w szczególnej sytuacji na rynku pracy stanowiły 90,3% ogółu zarejestrowanych bezrobotnych co przedstawia poniższy wykres.



W PUP w Łosicach na dzień 30.06.2013r. zarejestrowanych było 314 bezrobotnych powyżej 50 roku życia, tj. 16,7 % ogółu bezrobotnych, w tym 105 kobiet. Natomiast bezrobotnych do 25 roku życia było 481 tj. 25,6% ogółu zarejestrowanych, w tym 200 kobiet. Z osób będących w szczególnej sytuacji na rynku pracy największą grupę stanowiły osoby, które pozostawały w rejestrze Powiatowego Urzędu Pracy w Łosicach łącznie przez okres ponad 12 miesięcy w okresie ostatnich 2 lat – 1033 osoby, tj. 54,9% ogółu bezrobotnych, w tym 502 kobiety.

### III. USŁUGI RYNKU PRACY

#### 3.1. POŚREDNICTWO PRACY

W czerwcu 2013r. pracodawcy zgłosili **83 wolne miejsca pracy**, z tego w ramach niesubsydiowanych miejsc pracy 31. Pozyskano do współpracy 12 zakładów pracy.

Pośrednicy pracy i doradcy zawodowi zajmujący się aktywizacją osób bezrobotnych odnotowali **1240 wizyt osób bezrobotnych i poszukujących pracy**, w efekcie których wydano **229 skierowań do pracodawców**, w tym **104 dla kobiet**.

Tabela Nr 2.

LICZBA MIEJSC PRACY OGÓLEM, W TYM:	83
▪ <b>SUBSYDIOWANE:</b>	<b>52</b>
• staż	35
• prace interwencyjne (uzupełnienie)	11
• roboty publiczne	0
• prace społecznie użyteczne	1
• doposażenie (uzupełnienie) doposażenie środka PFRON	5
▪ <b>NIESUBSYDIOWANE:</b>	<b>31</b>
<b>OFERTY PRACY ZGŁASZANE WG. SEKTORÓW WŁASNOŚCI:</b>	
• prywatny	75
• publiczny	8

W wyniku działań pośredników pracy w czerwcu 2013r. zostało zrealizowanych 61 ofert natomiast anulowano 12 miejsc pracy.

W czerwcu 2013r. pośrednicy zainicjowali 2 spotkania osób bezrobotnych z pracodawcą na terenie Centrum Aktywizacji Zawodowej w Łosicach w ramach Giełdy Pracy.

W dniu **07.06.2013r.** w związku ze zgłoszoną ofertą pracy przez **MD Projekt Sp. z o. o.** na stanowisko sprzedawcy przybyło na spotkanie 68 osób bezrobotnych. Po rozmowach z kandydatami pracodawca zdecydował o zatrudnieniu 9 osób.

Drugie spotkanie odbyło się dnia **24.06.2013r.** w związku ze zgłoszoną ofertą pracy przez **Agencję Ochrony Osób i Mienia GLOBAL SECURITY Sp. z o. o.** na stanowisko pracownik ochrony fizycznej bez licencji. Na Giełdę Pracy przybyły 24 osoby bezrobotne. Po rozmowach z kandydatami pracodawca zdecydował o zatrudnieniu 2 osób.

### 3.2. USŁUGI EURES

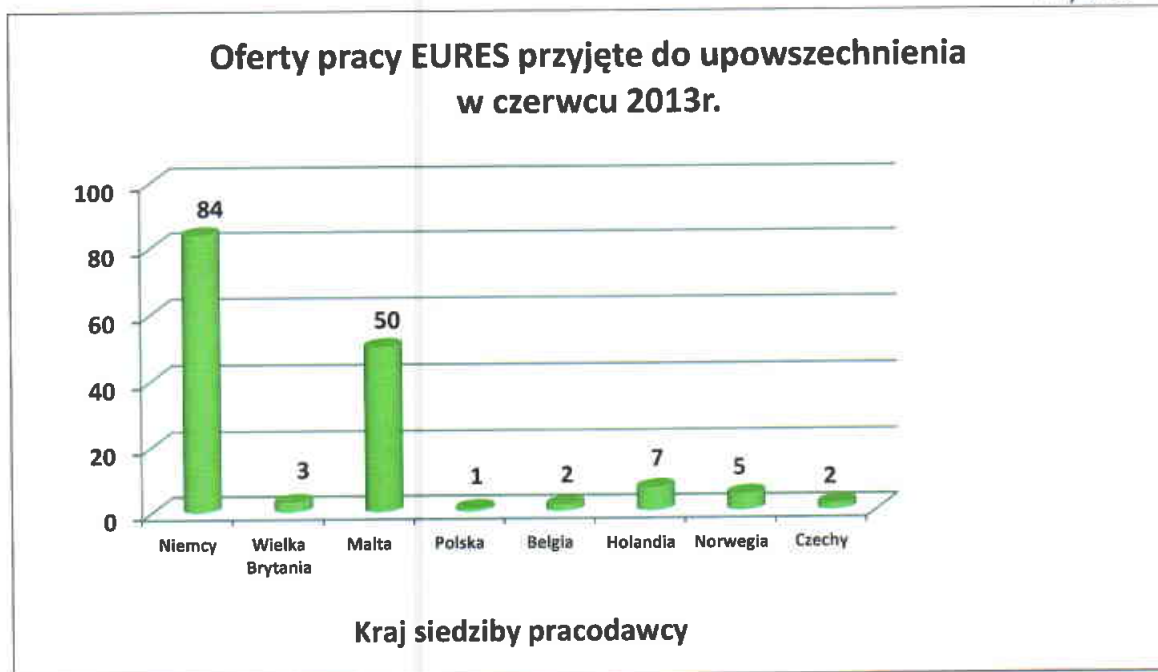
W czerwcu 2013 roku do Urzędu wpłynęło 45 ofert pracy w ramach sieci EURES na 154 stanowiska.

Oferty pracy dotyczyły głównie branży:

- rolniczej- pracownik do zbierania owoców, hodowca świń, doświadczony pracownik produkcyjny- zbiór pieczarek, kierowca traktora- zbiory owoców;
- usługowej- lakiernik samochodowy, drukarz, mechanik pojazdów ciężarowych, operator maszyn spawalniczych, elektryk/elektroinstalator, formierz wtryskowy, operator CNC, pomoc domowa, pomoc przy sprzątaniu;
- medycznej- pielęgniarka (nocna zmiana), menadżer pielęgniarek, pielęgniarka;
- budowlanej- pracownik budowlany- rozbiórki, malarz/tynkarz, glazurnik/płytkarz, instalator sanitarny (instalacje wodno-gazowe).

Oferty pracy głównie wpływały z Niemiec i Malty.

Wykres Nr 12.



### 3.3. OŚWIADCZENIA O ZAMIARZE POWIERZENIA WYKONYWANIA PRACY CUDZOZIEMCOWI

W powiecie łosickim w czerwcu 2013r. zarejestrowano 18 oświadczeń pracodawców zamierzających powierzyć wykonywanie pracy cudzoziemcom, głównie obywatelom Ukrainy

i Białorusi. Cudzoziemcy podejmowali pracę w branży transportowej, w budownictwie oraz w rolnictwie - głównie przy zbiorze pieczarek.

Tabela Nr 3.

	UKRAINA	BIALORUS
<b>LICZBA ZAREJESTROWANYCH OŚWIADCZEŃ OGÓŁEM</b>	<b>16</b>	<b>2</b>
<b>W TYM LICZBA KOBIET:</b>	<b>11</b>	<b>1</b>
<b>WIEK PRACOWNIKA</b>		
poniżej 26 lat	4	1
26-40 lat	2	1
41-65 lat	10	0
powyżej 65 lat	0	0
<b>BRANŻA</b>		
rolnictwo	4	2
transport	2	0
inne	8	0
budownictwo	2	0
<b>OKRES NA JAKI WYSTAWIONO ZAŚWIADCZENIE</b>		
poniżej 1 miesiąca	0	0
od 1 do 3 miesięcy	0	0
od 3 do 6 miesięcy	16	2

#### 3.4. PORADNICTWO ZAWODOWE I INFORMACJA ZAWODOWA

W okresie od 01.06.2013 r. do 30.06.2013 r. doradcy zawodowi udzielili pomocy osobom bezrobotnym w ramach następujących usług:

**INDYWIDUALNA PORADA ZAWODOWA** - w czerwcu bieżącego roku **90 osób** skorzystało z tej usługi. W ramach porady indywidualnej doradca zawodowy wspólnie z osobą bezrobotną przeanalizował sytuację zawodową, posiadany potencjał zawodowy pomógł w określeniu celu zawodowego i w przygotowaniu realistycznego planu zawodowego oraz w dokonaniu wyboru kierunku kształcenia lub szkolenia a także pomoc w zakresie weryfikacji i oceny pomysłu na własną działalność gospodarczą.

W powyższym okresie odbyła się również **GRUPOWA PORADA ZAWODOWA**, w której uczestniczyły **3 osoby**. Tematem spotkań były warsztaty skutecznej komunikacji interpersonalnej. Zajęcia miały na celu zapoznanie uczestników z zasadami skutecznej komunikacji interpersonalnej.

**INDYWIDUALNA INFORMACJA ZAWODOWA** – z tej usługi skorzystały w czerwcu bieżącego roku **3 osoby**. Osoby bezrobotne uzyskały informację o sytuacji na lokalnym rynku pracy, zawodach,

szkoleniach, wymaganiach pracodawców oraz usługach i instrumentach rynku pracy realizowanych przez PUP.

W okresie od 01.06.2013 r. do 30.06.2013 r. udzielono również **GRUPOWYCH INFORMACJI ZAWODOWYCH**. W **3 spotkaniach** uczestniczyło **60 osób** zarejestrowanych w PUP w Łosicach, którym przekazano informacje o usługach i instrumentach rynku pracy. Informacja dotyczyła sytuacji na rynku pracy, podstawowych usług i instrumentów rynku pracy, praw i obowiązków osób zarejestrowanych w Urzędzie, a także możliwości przekwalifikowania, szkoleń i dalszego kształcenia, jak również możliwości podejmowania własnej działalności gospodarczej oraz planowania przyszłości zawodowej.

Omówiono zasady udziału w szkoleniach. Zapoznano uczestników z warunkami odbywania stażu oraz regulaminem projektu Nie Daj Się Wykluczyć. Instrumentem wspomagającym pracę doradcy zawodowego jest **INDYWIDUALNY PLAN DZIAŁANIA**, w ramach którego osoby bezrobotne określają cel zawodowy oraz planują działania do samodzielnej realizacji, które umożliwią im osiągnięcie celu. Uzupełnieniem tych działań są działania realizowane przez pracowników CAZ mające na celu identyfikację potencjału zawodowego, pomoc w podnoszeniu kwalifikacji i nabywaniu umiejętności poruszania się po rynku pracy. W czerwcu przygotowano **3 Indywidualne Plany Działania**.

### **3.5. POMOC W AKTYWNYM POSZUKIWANIU PRACY**

W czerwcu 2013r, w ramach pomocy w aktywnym poszukiwaniu pracy Lider Klubu Pracy zorganizował warsztaty aktywnego poszukiwania pracy, w których uczestniczyły osoby bezrobotne zakwalifikowane do programu specjalnego pt. „Prosta droga do pracy II”. W warsztatach uczestniczyło **28 osób**. Uczestnicy zajęć zostali zapoznani z zagadnieniami dotyczącymi rynku pracy oraz aktualną sytuacją na lokalnym rynku pracy. Przedstawiono usługi, instrumenty i tendencje panujące na rynku pracy oraz poszerzono wiedzę na temat metod poszukiwania pracy. Dokonano bilansu własnych umiejętności i mocnych stron. Ustalono jak powinien wyglądać proces poszukiwania pracy i przedstawiono jego etapy. Wspólnie analizowano dotychczasowe niepowodzenia w poszukiwaniu pracy. Zapoznano uczestników z zasadami pisania CV i listu motywacyjnego. Przekazano wiedzę na temat komunikacji interpersonalnej. Uświadomiono osobom korzyści jakie mogą osiągnąć, jeśli starannie przygotowują się do spotkania z pracodawcą w sprawie pracy. Przedstawiono fazy rozmowy kwalifikacyjnej. Zostały przeprowadzone próbne rozmowy kwalifikacyjne oraz przeanalizowano błędy i potknięcia popełniane podczas rozmów z pracodawcą.



### 3.6. SZKOLENIA

Powiatowy Urząd Pracy w Łosicach inicjuje, organizuje i finansuje szkolenia w formie szkoleń indywidualnych oraz grupowych. Mają one na celu zwiększenie szans bezrobotnych i poszukujących pracy na uzyskanie zatrudnienia lub innej pracy zarobkowej poprzez nabycie nowych lub podwyższenie posiadanych przez nich dotychczasowych kwalifikacji zawodowych lub zwiększenie ich aktywności zawodowych.

Powiatowy Urząd Pracy w Łosicach w I półroczu 2013 ogłosił dwa nabory wniosków na szkolenia indywidualne oraz zrealizował jedno szkolenie grupowe. Pierwszy nabór wniosków o skierowanie na szkolenie indywidualne ogłoszony został w lutym 2013r. Spośród 16 osób bezrobotnych zarejestrowanych w Powiatowym Urzędzie Pracy w Łosicach, które złożyły wnioski, 10 z nich otrzymało pozytywną decyzję zespołu do spraw rozpatrywania wniosków w ramach realizacji programów rynku pracy. W marcu 2013 roku, Powiatowy Urząd Pracy w Łosicach skierował 4 osoby bezrobotne na szkolenie indywidualne pod nazwą „Szkolenie podstawowe w zawodzie strażak”, realizowane przez Szkołę Podoficerską Państwowej Straży Pożarnej w Bydgoszczy. Po zakończonym szkoleniu, które nastąpi 08.08.2013r., 3 osoby biorące udział w szkoleniu zostaną zatrudnione w Komendzie Powiatowej Państwowej Straży Pożarnej w Łosicach, natomiast jeden uczestnik szkolenia zostanie zatrudniony w Komendzie Powiatowej Państwowej Straży Pożarnej w Otwocku.

W czerwcu 2013 r. rozpoczęły się kolejne 3 szkolenia indywidualne i 1 szkolenie grupowe dla 40 osób.

W czerwcu odbyło się szkolenie indywidualne:

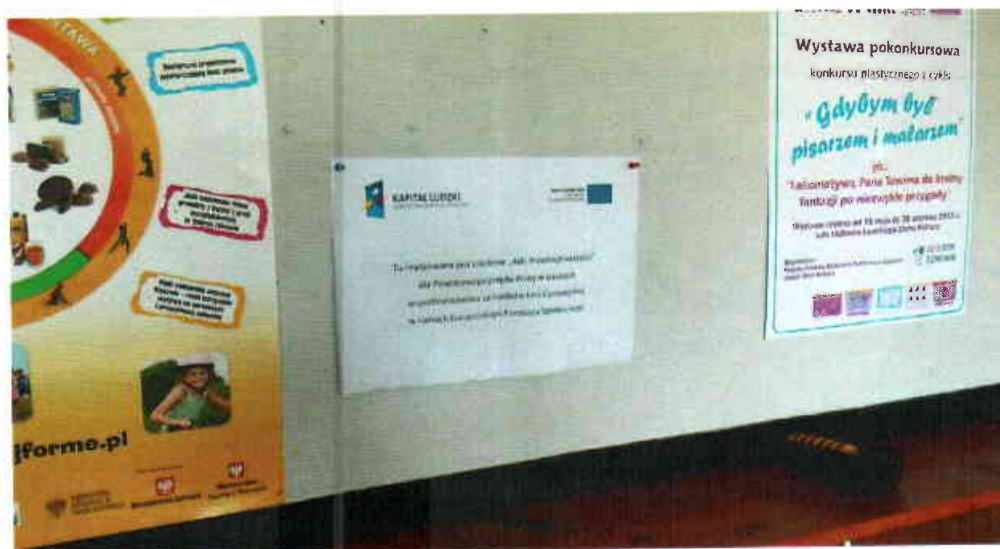
- „Instalacja systemów alarmowych opartych na centralach INTEGRA” w terminie 17.06.2013 – 21.06.2013, przeprowadzone przez jednostkę szkoleniową SATEL sp. z o.o. z Gdańska. Szkolenie obejmowało 40 godzin. Osoba bezrobotna podjęła zatrudnienie po ukończonym szkoleniu;

oraz rozpoczęły się szkolenia:

- „Spawanie podstawowe metodą TIG” rozpoczęło się 17.06.2013, planowane zakończenie kursu – 02.07.2013, realizowane przez jednostkę szkoleniową Ośrodek Doskonalenia Kadr SIMP Firma Franszyzingowa Henryk Wojciechowski z Bydgoszczy w wymiarze 96 godzin;
- „Operator koparko – ładowarki kl. III” rozpoczęło się 19.06.2013, planowane zakończenie kursu – 03.08.2013, realizowane przez jednostkę szkoleniową UNI-ANDRAGOS sp. z o.o. z Białej Podlaskiej w wymiarze 176 godzin.

Pozostałe 3 osoby, które złożyły wnioski o skierowanie na szkolenie indywidualne i dostały pozytywną ocenę zespołu rozpoczną szkolenia w lipcu 2013 roku.

W I półroczu odbyło się jedno szkolenie grupowe pod nazwą „Kurs ABC przedsiębiorczości” w ramach projektu pod nazwą „Wykorzystaj Swoją Szansę” współfinansowanego z Europejskiego Funduszu Społecznego – Poddziałania 6.1.3 Programu Operacyjnego Kapitał Ludzki. Szkolenie zostało zorganizowane dla 40 osób bezrobotnych zarejestrowanych w Powiatowym Urzędzie Pracy w Łosicach, zamierzających podjąć po ukończonym szkoleniu własną działalność gospodarczą. Szkolenie zorganizowano w trzech grupach (13-14 osobowych) w terminie 01.06.2013 – 29.06.2013, w wymiarze 60 godzin dla każdej grupy szkoleniowej:



- pierwsza grupa szkoleniowa – 01.06.2013 – 12.06.2013 (14 osób)



- druga grupa szkoleniowa – 10.06.2013 – 20.06.2013 (13 osób)



- trzecia grupa szkoleniowa – 20.06.2013 – 29.06.2013 (13 osób)



W czerwcu 2013 roku został ogłoszony II nabór wniosków o skierowanie na szkolenie indywidualne. 5 osób bezrobotnych zarejestrowanych w Powiatowym Urzędzie Pracy w Łosicach wyraziło chęć uczestnictwa w szkoleniach indywidualnych. Zespół do spraw

rozpatrywania wniosków pozytywnie zaopiniował wszystkie złożone wnioski. Szkolenia indywidualne, będą realizowane z zakresu:

- 1) „Kwalifikacja wstępna przyspieszona w zakresie wykonywania przewozu rzeczy”;
- 2) „Kwalifikacja wstępna pełna”;
- 3) „Kurs prawa jazdy kat. C+E”.

W I półroczu 2013 roku, skierowano na szkolenia indywidualne 7 osób, zrealizowano 1 szkolenie grupowe dla 40 osób oraz podjęto działania do realizacji dalszych szkoleń, które odbędą się w II półroczu 2013 roku.

### **3.7. PROGRAMY RYNKU PRACY**

1. W 2013 roku Powiatowy Urząd Pracy w Łosicach otrzymał na realizację programów rynku pracy limit środków (algorytm) w wysokości **2 383 300,00 zł**, które zostały przeznaczone na wkład własny do programu specjalnego „Prosta droga do pracy II” w kwocie **275 090,00 zł** oraz na:
  - a) prace interwencyjne. W ramach zawartych umów z pracodawcami, zatrudnienie w ramach prac interwencyjnych podjęło 61 osób bezrobotnych. Środki przeznaczone na realizację wsparcia w 2013r. wynoszą 343 026,00 zł,
  - b) roboty publiczne. W I połowie 2013 roku podpisano 7 umów na zorganizowanie robót publicznych. W ramach umów podpisanych z pracodawcami zatrudnienie podjęło 30 osób bezrobotnych. Z udziałem bezrobotnych zatrudnionych w Urzędach Gmin: w Sarnakach, Platerowie, Huszlewie, Łosicach oraz w Rejonowym Związku Spółek Wodnych, będących organizatorami robót publicznych realizowano prace w zawodach takich jak: robotnik gospodarczy, robotnik placowy, meliorant. Środki na realizację zadania dla ww. 30 osób to 304 812,00 zł. W planie finansowym na realizację robót publicznych przeznaczono 370 125,00 zł. Realizacja kolejnych robót publicznych jest planowana w II półroczu 2012r,
  - c) prace społecznie użyteczne. Podpisano 4 porozumienia z gminami i skierowano w ramach prac społecznie użytecznych 20 osób. Prace wykonywane były na terenie gmin: Sarnaki, Huszlew, Stara Kornica i Łosice. Opiewają na kwotę 40 000,00 zł,
  - d) staże. W I półroczu 2013 roku w ramach otrzymanych środków limitu skierowano do odbycia stażu łącznie 142 osoby. Kwota przeznaczona na realizację zadania wynosi 827 309,00 zł,
  - e) szkolenia. W I połowie 2013 roku skierowano na szkolenia ze środków limitu 7 osób oraz 8 osób odbyło szkolenie w Klubie Pracy. Środki na ich realizację to kwota 59 273,00 zł. W planie finansowym na realizację szkoleń w 2013r. przeznaczono 91 000,00 zł,

- f) wyposażenia/doposażenia stanowisk pracy. W I półroczu b.r. podpisano umowy pracodawcami na refundację kosztów wyposażenia lub doposażenia 8 stanowisk pracy dla skierowanych bezrobotnych. Na realizację zadania przeznaczono 189 000,00 zł,
- g) refundacja składek ZUS. Zrefundowano składki dla spółdzielni socjalnej „Mrówka” – 7 656,00 zł,
- h) jednorazowe środki na podjęcie działalności gospodarczej. W I półroczu 2013r. podjęcie działalności gospodarczej dofinansowano dla 1 osoby bezrobotnej na kwotę 16 100,00 zł. Środki przeznaczone na realizację zadania w 2013r. to kwota 175 000,00 zł,
- i) zwrot kosztów dojazdu. Na zwrot kosztów dojazdu na staż i na zajęcia Klubu Pracy dla osób bezrobotnych przeznaczono w planie finansowych na 2013r. 58 000,00 zł. W I półroczu na zwrot kosztów dojazdu wydatkowano 26 686,40 zł.

## 2. Środki z Funduszu Pracy z rezerwy Ministra Pracy i Polityki Społecznej :

- 1) **Program specjalny pt. „Prosta droga do pracy II” – 1 000 000,00 zł** (środki uzyskało 5 powiatowych urzędów pracy z woj. mazowieckiego, kwota dla całego województwa 4 mln 787 tys. zł).

Program jest przeznaczony dla 73 osób, w wieku do 30 roku życia, którzy nie mają doświadczenia zawodowego, w szczególności zamieszkujących tereny wiejskie. Uczestnicy programu specjalnego będą objęci skutecznymi, kompleksowymi i odpowiednio dobranymi formami aktywizacji zawodowej oraz dodatkowymi niestandardowymi formami wsparcia zaprojektowanymi na ich potrzeby – specyficznymi elementami wspierającymi zatrudnienie.

### Zaplanowano następujące specyficzne elementy wspierające zatrudnienie:

- usługi doradztwa psychologicznego;
- pakiety wizerunkowe dla wszystkich uczestników – finansowe wsparcie w wysokości 700,00 zł dla każdej osoby przeznaczone na zakup okularów korekcyjnych, odzieży i obuwia w celu poprawy wizerunku. Ponadto uczestnicy programu dokonywali w zależności od potrzeb wyboru usługi fryzjera, wizażysty lub stomatologa;
- jednorazowe premie zatrudnieniowe dla pracodawców organizujących staż w wysokości 2000,00 zł za każdą zatrudnioną osobę na co najmniej 3 miesiące po jego zakończeniu;
- bony komunikacyjne w wysokości 700,00 zł na zakup rowerów dla uczestników programu, dla których brak jest dogodnej komunikacji publicznej;
- wsparcie pomostowe w wysokości 1300,00 zł przez pierwsze 3 miesiące prowadzenia działalności gospodarczej na pokrycie składek ZUS, usług prawnych i podatkowych;

- wyprawka dla pracodawcy w kwocie 1000,00 zł za każdą zatrudnioną osobę bezrobotną na pokrycie kosztów badań lekarskich, zakup odzieży ochronnej i opłatę części składek na ubezpieczenie społeczne.

Działania są realizowane w 5 modułach:

1. „Gotowi na sukces” - warsztaty aktywnego poszukiwania pracy (w tym m.in. opracowanie Indywidualnych Planów Rozwoju) dla 73 osób,
2. „Zmotywowani do pracy” - zajęcia psychologiczno-doradcze dla 73 osób,
3. „Doświadczenie” – organizacja staży dla 41 osób,
4. „Własna firma” - jednorazowe środki na podjęcie działalności gospodarczej dla 5 osób,
5. „Stabilne zatrudnienie” – refundacja kosztów wyposażenia lub doposażenia 27 stanowisk pracy dla skierowanych bezrobotnych.

2) **Program z rezerwy MPiPS dla osób do 30 roku życia – 500 000,00 zł** (w drugim naborze środki otrzymały 2 powiatowe urzędy pracy z woj. mazowieckiego. Łącznie w roku bieżącym programy z rezerwy będzie realizowało 11 powiatowych urzędów pracy z Mazowsza). Programem ma zostać objętych **46 osób**, w tym 24 osoby wezmą udział w stażu, 10 osób podejmie pracę w ramach prac interwencyjnych, dla 6 osób zostaną doposażone stanowiska pracy i 6 osób podejmie działalność gospodarczą.

3) **Program z rezerwy MPiPS dla osób bezrobotnych w szczególnej sytuacji na rynku pracy określonych w art. 49 ustawy o promocji zatrudnienia i instytucjach rynku pracy – 218 800,00 zł.**

Program jest skierowany do 18 osób, w tym 5 osób weźmie udział w stażu, 5 osób podejmie pracę w ramach prac interwencyjnych, dla 5 osób zostaną doposażone stanowiska pracy i 3 osoby podejmą działalność gospodarczą.

3. Środki z EFS w ramach projektów systemowych i konkursowych:

1) **Projekt systemowy pt. „Wykorzystaj Swoją Szansę” z Poddziałania 6.1.3 – 2 331 669,32 zł.**

W ramach projektu planowane są następujące działania:

- a) staże dla 144 osób, dzięki którym uczestnicy uzyskają lub podniosą kwalifikacje i umiejętności zawodowe;
- b) jednorazowe środki na podjęcie działalności gospodarczej dla 43 osób, które wcześniej wezmą udział w „Kursie ABC przedsiębiorczości”.

Na początku udziału w projekcie uczestnicy zostaną objęci poradnictwem zawodowym i pośrednictwem pracy. Każda osoba będzie uczestniczyła w indywidualnej poradzie zawodowej mającej na celu zbadanie predyspozycji i preferencji zawodowych oraz określeniu zainteresowań i umiejętności zawodowych.

2) **Projekt konkursowy pt. „Nie daj się wykluczyć!” z Poddziałania 7.2.1 – 1 961 880,00 zł**

Realizacja projektu: kwiecień 2013 - maj 2015 roku.

Wsparciem w ramach projektu będzie objętych 150 osób długotrwale bezrobotnych zagrożonych wykluczeniem społecznym.

W projekcie zaplanowano następujące zadania:

- a) Warsztaty psychologiczno – doradcze;
- b) Trening Pracy;
- c) Szkolenia - „Kurs pracownika administracyjno - biurowego”, „Kurs komputerowy z obsługą programów użytkowych typu WF-MAG i kas fiskalnych” i „Kurs księgowości”, w każdym weźmie udział 15 osób bezrobotnych;
- d) Staże dla 75 osób i zajęcia reintegracji zawodowej u pracodawcy dla 75 osób.

3) **Projekt konkursowy pt. „Twoja szansa na pracę” z Poddziałania 6.1.1 –1 125 206,01zł.** Umowę o dofinansowanie projektu podpisano z Wojewódzkim Urzędem Pracy w Warszawie 25 lutego 2013r. Realizacja projektu - sierpień 2013 - styczeń 2015 roku. Wsparciem w ramach projektu będzie objętych 70 osób długotrwale bezrobotnych. W projekcie zostaną zrealizowane następujące zadania:

- a) Planowanie Kariery Zawodowej;
  - b) Warsztaty Aktywnego Poszukiwania Pracy;
  - c) Szkolenia - „Kurs opieki nad osobą starszą i niepełnosprawną” dla 8 osób, „Kurs operatora wózka jezdniowego” dla 16 osób i „Kurs sprzedawcy z umiejętnością obsługi komputera, programów użytkowych i kasy fiskalnej” dla 16 osób;
  - d) Staże dla wszystkich 70 uczestników projektu.
- 4) **Projekt konkursowy pn. „Wsparcie Urzędu Szansą Na Sukces Bezrobotnych III” z Poddziałania 6.1.2 PO KL.**

Środki przeznaczone na realizację projektu to 646 428,24 zł, w tym w 2013r. 201 637,41 zł. Okres realizacji projektu: 01.01.2011 - 31.12.2013.

Dzięki realizacji projektu i dofinansowaniu z EFS możliwa jest kontynuacja zatrudnienia 4 pośredników pracy i 2 doradców zawodowych. W wyniku realizacji projektu wzrośnie jakość oraz dostępność świadczonych usług pośrednictwa pracy i poradnictwa zawodowego dla osób bezrobotnych i poszukujących pracy zarejestrowanych w naszym urzędzie oraz będzie możliwa bardziej indywidualizowana pomoc tym osobom. Projekt jest finansowany w 85% z Europejskiego Funduszu Społecznego a 15% wkładu własnego zostanie wniesione z Funduszu Pracy. Kolejna edycja projektu pt. „Wsparcie Urzędu Szansą Na Sukces Bezrobotnych IV” będzie realizowana w okresie I 2014 – VI 2015. Wartość projektu: 334 932,30 zł.

4. **Środki z PEFRON-u w kwocie 40 000,00 zł na zatrudnienie w ramach wyposażenia lub doposażenia stanowiska pracy 1 osoby niepełnosprawnej oraz na podjęcie działalności gospodarczej dla 1 osoby niepełnosprawnej.**

5. Środki na zadania fakultatywne w kwocie 367 600,00 zł. Środki te są przeznaczone m.in. na wkład własny po projekcie pt. „Wsparcie Urzędu Szansą Na Sukces Bezrobotnych III”, szkolenia dla pracowników Urzędu, dodatki do wynagrodzeń, opłaty (internetowe, telefoniczne, pocztowe, prowizje bankowe), zakup papieru do drukarek oraz tonery do drukarek, naprawę sprzętu.

Tabela Nr 4.

Wysokość środków i liczba uczestników realizowanych projektów i programów w 2013 roku.		
Nazwa programu	2013 rok	
	Środki (w zł)	Liczba osób
Środki FP przyznane algorytmem	2 383 300,00	252
Projekt pt. „Wykorzystaj Swoją Szansę” z Poddziałania 6.1.3 PO KL	2 331 669,32	184
Program specjalny „Prosta droga do pracy II”	1 000 000,00	73
Środki z PFRON-u	40 000,00	2
Program z rezerwy MPiPS dla osób (-30)	500 000,00	46
Program z rezerwy MPiPS dla osób (-30)	218 800,00	18
Projekt pt. „Wsparcie Urzędu Szansą Na Sukces Bezrobotnych III” z Poddziałania 6.1.2 PO KL	201 637,41	6 pracowników PUP
Projekt pt. „Wsparcie Urzędu Szansą Na Sukces Bezrobotnych IV” z Poddziałania 6.1.2 PO KL (realizacja w okresie I 2014 – VI 2015)	334 932,30	6 pracowników PUP
Projekt konkursowy pn. „Nie daj się wykluczyć!” z Poddziałania 7.2.1 PO KL (realizacja w okresie IV 2013 – V 2015)	1 961 880,00	150
Projekt konkursowy pt. „TWOJA SZANSA NA PRACĘ” z Poddziałania 6.1.1 PO KL (realizacja w okresie VIII 2013 – I 2015)	1 125 206,01	70
<b>Ogółem realizowane i do realizacji</b>	<b>10.097.425,04</b>	<b>807</b>
Środki na zadania fakultatywne	367.600,00	-
<b>Ogółem</b>	<b>10.465.025,04</b>	<b>807</b>